



*We zijn duidelijk in wat we doen én laten,  
we doen dit samen en met plezier*

De Zellingen  
Postbus 36, 2900 AA Capelle aan den IJssel  
088 - 206 90 00 | [www.zellingen.nl](http://www.zellingen.nl)



## Bedoeling van De Zellingen en Koers 2030



## Voorwoord

De ontwikkelingen in de maatschappij én onze wens om goede ondersteuning en zorg te bieden, nu en in de toekomst, vragen om een nieuwe strategie voor De Zellingen. Met veel plezier presenteer ik de Bedoeling van De Zellingen en onze Koers 2030. Deze strategie is het resultaat van een stevige voorbereiding en een zorgvuldig doorlopen proces met ruimte voor medezeggenschap en belangenafweging.

Koers 2030 is bedoeld als leidraad voor de keuzes die we komende jaren maken. We kiezen bewust voor een compact document dat per jaar in de kaderbrief wordt voorzien van jaardoelstellingen. Ook is met veel collega's nagedacht over kernwaarden die ons gaan helpen om onze Koers 2030 te gaan realiseren. Die hebben we gevonden!



**“We zijn duidelijk in wat we doen en laten, we doen dit samen en met plezier”**

F.A. van der Sloot, Bestuurder De Zellingen

### Doelgroepen

De Zellingen is er voor iedereen die ondersteuning of zorg nodig heeft, door ouderdom of als gevolg van een tijdelijke of chronische aandoening. We zijn er ook voor de naasten van onze cliënten. We bieden ondersteuning of zorg op de plaatsen en op de momenten dat het er écht toe doet. Nu en in de toekomst.

### Bedoeling

Wij zien elke persoon als uniek. We ondersteunen mensen vanuit onze deskundigheid, zodat ze hun leven op hun eigen manier kunnen vormgeven en geluksmomenten blijven ervaren.

## Wat willen we bereiken?

### Koers 2030

Om onze zorg toekomstbestendig te maken gaan we overal anders werken.

**Onze Koers 2030: van zorgen voor naar samen zorgen dat**

De Koers 2030 heeft drie belangrijke uitgangspunten:

1. Regie houden over het leven
2. Werkplezier
3. Gezonde bedrijfsvoering

## ..... Zorg van De Zellingen .....



# 1. Regie houden over het leven

Wij spreken van goede zorg wanneer medewerkers van De Zellingen vakbekwaam en creatief uitgaan van:

- Wat wilt u zelf of zelf leren?
- Welke hulpmiddelen kunnen worden ingezet?
- Wat kunnen uw naasten of kunnen zij leren?
- Wat kan uw netwerk of kunnen andere instanties?
- Welke ondersteuning of zorg kan een medewerker van De Zellingen geven?

## Doorkijk 2030:

In Nederland en ook binnen De Zellingen zijn we begonnen om de ouderenzorg anders te organiseren. Over deze verandering zijn we met elkaar in gesprek en we maken de verandering zichtbaar in hoe we de ondersteuning en zorg samen vormgeven. 'Zorg van De Zellingen' is onze leidraad. Dit sluit aan bij het gedachtegoed van reablement<sup>1</sup>. De Zellingen ontwikkelt de komende jaren producten en werkwijzen die de eigen regie en zelfredzaamheid van mensen vergroten en hen in staat stellen zo lang als mogelijk thuis te wonen. Bij verhuizing naar een locatie van De Zellingen zetten mensen hun leven zoveel mogelijk voort op de manier die ze gewend waren.

<sup>1</sup> Reablement is een manier van werken waarmee hulpverleners ouderen helpen hun eigen leven te leiden zoals ze dat zelf willen. (Bron: Reablement Nederland)

Het eigen netwerk blijft de bijdrage die zij leveren aan ondersteuning en zorg (waar mogelijk) voortzetten.

Het overheidsbeleid om langer thuis te blijven wonen geeft richting aan ons huisvestingsbeleid. We verwachten dat de overheid op termijn een contractuele scheiding tussen wonen en zorg gaat inzetten. Dit leidt er toe dat cliënten zelf hun woonkosten gaan betalen. Dit vraagt om huisvesting die verhuurbaar is. We willen hierop voorbereid zijn. Dat doen we onder andere door in het nieuwe Crimpenersteyn eind 2030 twee woonzorgconcepten te bieden, nu nog bekend onder de werktitels: Wonen met 24-uurszorg en Wonen met een Plus. Ook op andere woonzorglocaties van De Zellingen bereiden we ons voor op het loslaten van het all-inclusive verpleeghuiszorgconcept.

Om de ondersteuning en zorg toegankelijk en betaalbaar te houden vragen we naasten een grotere rol te nemen, waarbij de zorgvraag steeds complexer wordt. We willen naasten ondersteunen om mantelzorg te kunnen blijven bieden. Dit doen we door hen met kennis te ondersteunen en door hen, indien wenselijk, tijdelijk te verlichten van hun taak. Hiertoe ontwikkelen we komende jaren diverse producten.



# 2. Werkplezier

Werkplezier is essentieel voor medewerkers en vrijwilligers. Zij zijn het kloppend hart van De Zellingen én de belangrijkste succesfactor bij het behalen van onze doelen. De Zellingen wil een stimulerende, voorspelbare en veilige werkomgeving bieden, waarin iedereen zichzelf kan zijn. Je wordt gezien en we zijn betrokken bij elkaar. Je kunt je kennis en talenten inzetten en we leren met en van elkaar. We blijven innoveren om ons aan te passen aan veranderingen.

## Doorkijk 2030:

Gezien de toenemende schaarste op de arbeidsmarkt is het van het grootste belang dat De Zellingen een aantrekkelijke werkgever is. Ook willen we dat de juiste collega of vrijwilliger op de juiste plek een bijdrage levert, passend bij zijn of haar ontwikkelmogelijkheden. Er is hierbij aandacht voor duurzame inzetbaarheid.

De Zellingen biedt ruimte om te experimenteren en het eigen werk te innoveren, zodat we blijven doen waar we goed in zijn en passende ondersteuning en zorg bieden in een omgeving die verandert. Gezien de omvang van de organisatie en de ontwikkelcapaciteit kiezen we er voor om komende jaren 'proven technology' in te zetten. We dagen elkaar uit en ondersteunen elkaar, mogelijk vanuit de regio, om technologie onlosmakelijk onderdeel te laten zijn van ons werk.



### 3. Gezonde bedrijfsvoering

De Zellingen heeft een gezonde bedrijfsvoering. We zorgen ervoor dat de beschikbare middelen goed worden besteed. Dat betekent dat de middelen die we voor zorg ontvangen besteden aan zorg en de middelen die we voor vastgoed ontvangen besteden aan onze gebouwen. In onze aanpak houden we rekening met de impact van ons werk op mensen, het milieu en de maatschappij.

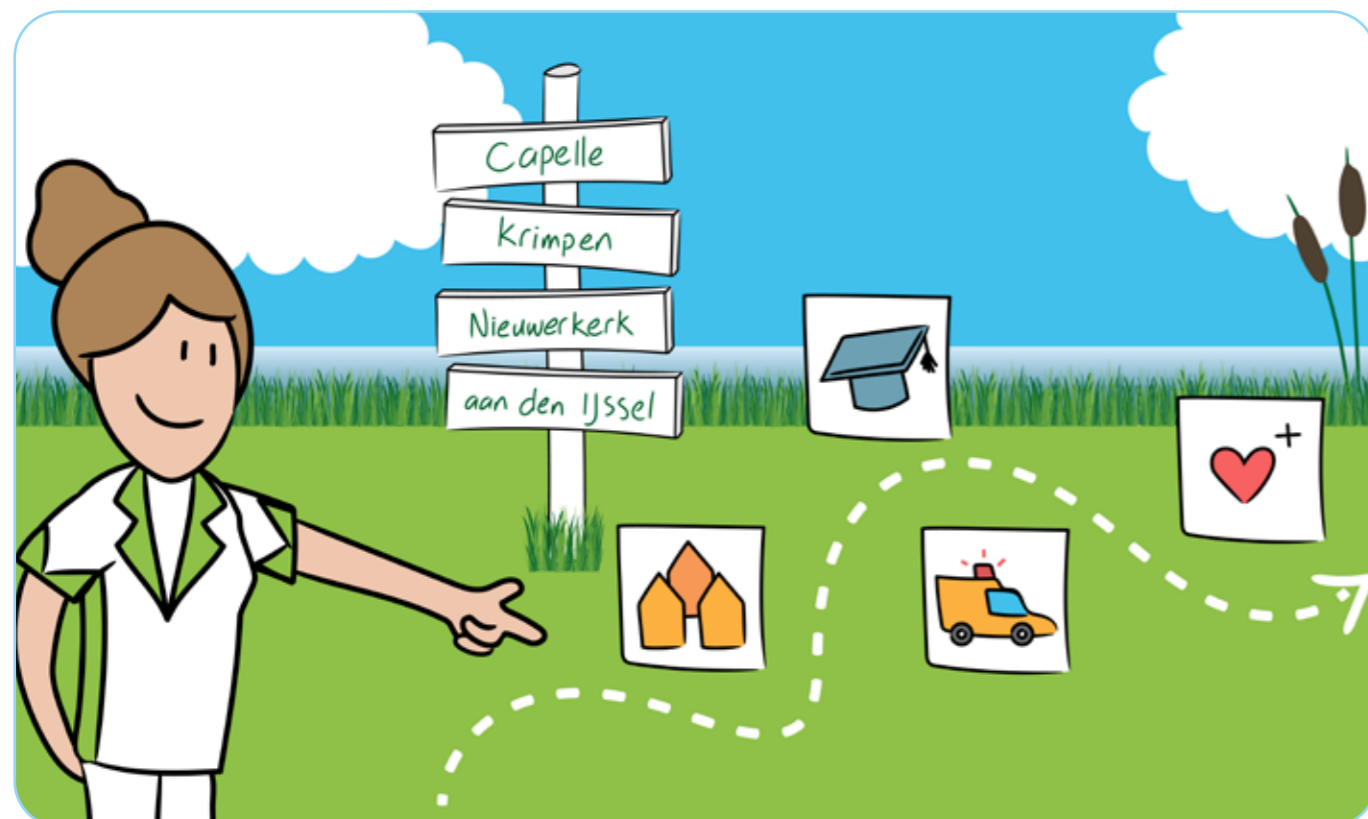
#### Doorkijk 2030:

De Zellingen behoudt haar gezonde bedrijfsvoering en is wendbaar om te kunnen mee bewegen met veranderingen in de maatschappij. Om ook in de toekomst ouderenzorg te kunnen bieden, bieden we alleen ondersteuning en zorg waarvoor de financiering toereikend is. We dragen bij aan een duurzame samenleving.

#### Samenwerken

De Koers 2030 is gericht op het blijven bieden van passende zorg en beleven van werkplezier in een gezonde organisatie. Dit kunnen we alleen bereiken wanneer we samenwerken. We werken samen met de mensen die we ondersteunen en verzorgen, met informele zorgverleners (naasten, netwerk en vrijwilligers), met organisaties in de zorgketen en in onze regio, met gemeenten, met woningcorporaties en met onderwijs.

Binnen onze regio nemen we verantwoordelijkheid en stimuleren met lef de zelfredzaamheid van ouderen. Vanuit onze expertise stippelen we een duidelijke koers uit en werken we graag samen met anderen om passende zorg te bieden. Dit vraagt om goede afstemming en het helder uitspreken van wederzijdse verwachtingen.



### Hoe willen we dat bereiken?

#### Kernwaarden

Onze kernwaarden helpen ons de Koers 2030 te realiseren.

#### Duidelijk

We spreken ons uit, wat doen we wel/niet naar de mensen die we ondersteunen, naar elkaar, naar financiers, in de regio. We maken heldere (samenwerkings)afspraken.

#### Samen

We zoeken met elkaar, met de mensen die we ondersteunen, met informele zorgverleners, met organisaties in de zorgketen en in onze regio, hoe ieders ervaring en kennis kan worden benut om ouderen en hun naasten ondersteuning of zorg te bieden.

#### Plezier

Met een positieve insteek bieden we ondersteuning en zorg, werken we samen. We zijn alert dat we plezier beleven in ons werk. We vieren onze successen.

#### Besturingsfilosofie

- De relatie tussen de cliënt/zijn naasten en medewerkers (het primaire proces) staat centraal.
- Leidinggevend en stafdiensten ondersteunen het primaire proces.
- Verantwoordelijkheden worden zo laag als mogelijk in de organisatie belegd, waardoor zeggenschap en ruimte wordt ervaren om goede zorg te realiseren en werkplezier te vergroten.
- In onze ondersteuning, zorgverlening, samenwerking en besturing zijn onze kernwaarden zichtbaar.

#### Werkgebied en deskundigheid

Ondersteuning of zorg wordt door medewerkers van De Zellingen geboden in Capelle aan den IJssel, Krimpen aan den IJssel en Nieuwerkerk aan den IJssel. De Zellingen is onder meer deskundig op het gebied van dementie, Parkinson en zorg in de laatste levensfase. Vanuit onze deskundigheid op het gebied van revalidatiezorg (na een amputatie of CVA) of herstelgerichte ondersteuning voor mensen met een herstellvraagstuk door niet aangeboren hersenletsel (NAH) heeft De Zellingen een bovenregionale functie (dagactiviteiten en dagbehandeling).